

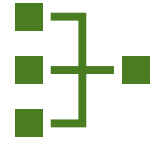
# Zukünftiger Waldbau aus übergeordneter Sicht

Beat Zaugg, Präsident Berner Waldbesitzer



BERNER WALDBESITZER **BWB PFB**  
PROPRIÉTAIRES DE FORÊTS BERNOISES

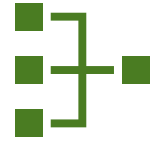
# Themen



1. Akteure und ihre Rollen
2. Risiken für Waldbesitzende
3. Umgang mit Risiken
4. Folgerungen für Baumartenwahl
5. Voraussetzungen
6. Fazit



# 1. Akteure und ihre Rollen

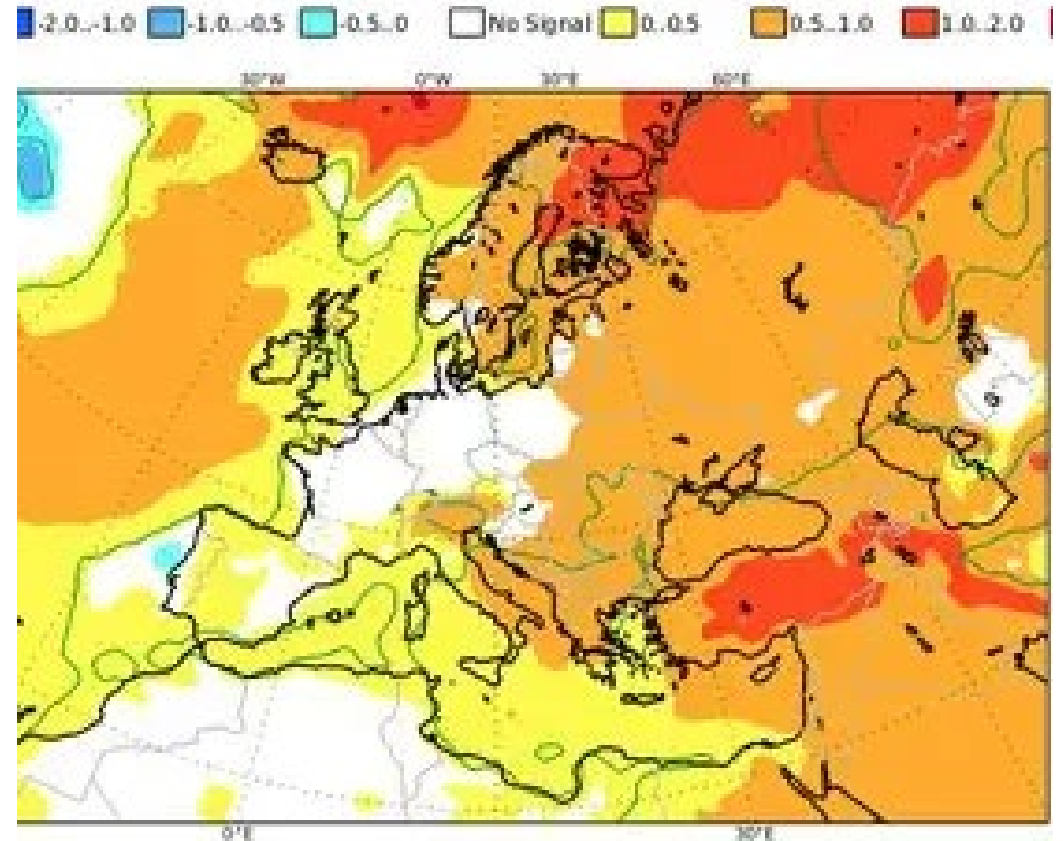


- Klimaforschung
- Öffentlichkeit
- Forstbehörden
- Holzindustrie
- Waldbesitzende

# 1. Akteure und ihre Rollen

## Klimaforschung

- Beruht auf Szenarien und Vorhersagen
- Prägt öffentliche Meinung sehr stark
- Beeinflusst politische Entscheide
- Prognosen für Umtriebszeiten von Waldbeständen schwierig



# 1. Akteure und ihre Rollen

## Öffentlichkeit

- Braucht gesicherte Waldleistungen
- Öffentliche Meinungsbildung geprägt von Partikularinteressen und Ideologie



# 1. Akteure und ihre Rollen

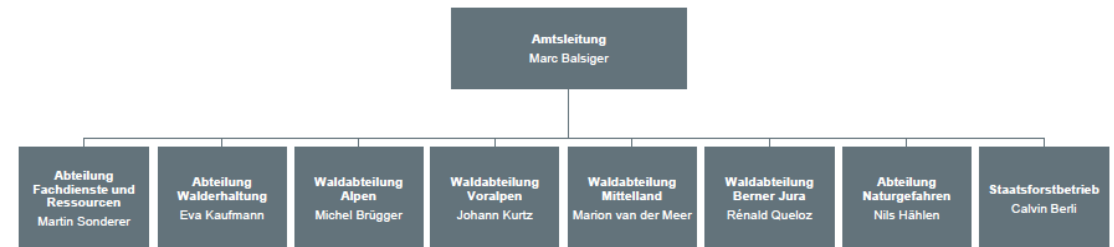
## Forstbehörden

- Sorgen für Sicherstellung der Waldleistungen
- Sind dafür strenge Waldbaukonzepte nötig?
- Voraussetzungen zur Sicherstellung der Waldleistungen ist eine funktionierende Waldwirtschaft



Kanton Bern  
Canton de Berne

Wirtschafts-, Energie- und Umweltdirektion (WEU)  
Amt für Wald und Naturgefahren



BERNER WALDBESITZER **BWB PFB**  
PROPRIÉTAIRES DE FORÊTS BERNOIS

# 1. Akteure und ihre Rollen

## Holzindustrie

- Braucht Planungssicherheit über Rohstoffversorgung
- Hat bevorzugte Holzarten für ihre Produktion, aktuell vor allem Nadelholz
- Muss den steigenden Laubholzanteil berücksichtigen



# 1. Akteure und ihre Rollen

## Waldbesitzende

- Wollen mit der Waldbewirtschaftung ihre Strategie umsetzen und Ziele erreichen
- Werden beeinflusst von zahlreichen Akteuren, Interessenvertretern und Beratern
- Müssen daraus **ihre** Strategie festlegen, mit Zielen und Massnahmen

**Tragen die Risiken selber!**



## 2. Risiken für Waldbesitzende



Effektive Klimaveränderung

Entwicklung der Baumarten

Marktchancen der Baumarten bei der Ernte

Wildeinfluss

Risiko wird grösser mit hohen Investitionen und langen Produktionszeiten (Eiche..)



# 3. Umgang mit Risiken

## Effektive Klimaveränderung

- Kurze Umtriebszeiten ermöglichen Anpassung

## Entwicklung der Baumarten

- Risikoverteilung auf verschiedene Baumarten
- Kurze Umtriebszeiten ermöglichen Anpassung
- Pflege zur Förderung der Vitalität



# 3. Umgang mit Risiken

## Marktchancen der Baumarten bei der Ernte

- Nadelholz bevorzugen
- Wenn Laubholz, dann Hartholz

## Wildeinfluss

- Druck auf verantwortliche Behörden der gesamten Holzkette
- Aufzeigen Zusammenhänge mit der Walderhaltung



# 4. Folgerungen für Baumartenwahl

- Kleinstandorte berücksichtigen
- Baumarten mischen
- Maximaler Nadelholzanteil  
Neue Definition in der Standortskunde: von minimalem Laubholzanteil zu maximalem Nadelholzanteil
- Kurze Umtriebszeiten
- Intensive, regelmässige Durchforstungen



# 5. Voraussetzungen

Forstbehörden beschränken sich auf gesetzlichen Auftrag zur Sicherstellung der Waldleistungen und ermöglichen den Waldbesitzenden genügend Handlungsspielraum

Waldbesitzende haben ein klares Bewirtschaftungskonzept und nutzen dabei den Handlungsspielraum aus.

Holzindustrie berücksichtigt steigenden Laubholzanteil

Wildbestände sind reguliert



# 6. Fazit

**Zukunftsfähiger Waldbau gelingt nur in der Kaskade**

**Vielen Dank für die Aufmerksamkeit!**

